



L'artista nella sua mostra  
allo Studio Marconi nel 1973

The artist in her exhibition  
at Studio Marconi in 1973

(Foto | Photo: Enrico Cattaneo)  
© 2022, ProLitteris, Zurich



Scansiona il codice QR  
Scan the QR code

Con il sostegno di  
With support from

Repubblica e Cantone Ticino  
DECS

SWISSLOS

In collaborazione con  
In cooperation with

Fondazione **MARCONI**

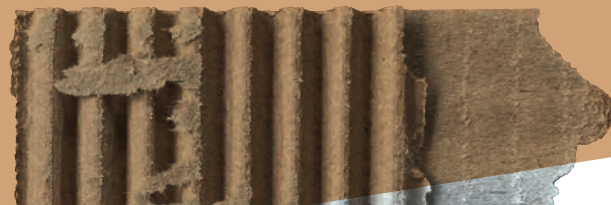
Louise Nevelson nasce nel 1899 a Pereiaslav, nelle vicinanze di Kiev. Nel 1905 la famiglia si trasferisce negli Stati Uniti, stabilendosi a Rockland nel Maine, dove Louise si diploma alla scuola superiore nel 1918. Due anni più tardi sposa Charles Nevelson con il quale si trasferisce a New York. Qui, durante gli anni Venti, segue lezioni di canto e drammaturgia, e dal 1929 al 1930 frequenta la Art Students League sotto la guida dei pittori Kenneth Hayes Miller e Kimon Nicolaides. Nel 1931 si separa da Charles Nevelson e studia con il pittore tedesco Hans Hofmann, tra i massimi esponenti dell'espressionismo astratto, prima a Monaco e nel 1932 a New York. Nel 1933 fa da assistente al pittore e muralista messicano Diego Rivera. Nella seconda metà degli anni Trenta insegna arte sotto la Works Progress Administration. Nel 1941 tiene la sua prima mostra personale alla Nierendorf Gallery di New York. Dal 1950 in avanti è attiva in seno a diverse istituzioni, quali Artists Equity, Federation of Modern Painters and Sculptors, National Association of Women Artists, Sculptors Guild e altre. Nel 1950 e 1951 viaggia in Messico e in Guatemala per conoscere l'arte precolombiana. Nel 1954 Nevelson, che finora si era dedicata prevalentemente alla pittura e alla grafica, produce la sua prima serie di sculture in legno. Nel 1956 il Whitney Museum of American Art acquista una sua opera e, nel corso degli anni successivi, alcuni dei più importanti musei di New York, così come altri musei americani e internazionali, acquisiscono sue opere. Dalla metà degli anni Cinquanta in poi si susseguono annualmente importanti mostre personali e collettive; nel 1967 il Whitney Museum of American Art ospita la prima retrospettiva dell'artista. Con una carriera consolidata alle spalle e riconosciuta come una delle artiste americane più rivoluzionaria del suo tempo, Louise Nevelson muore a New York nel 1988.

Louise Nevelson was born in 1899 in Pereiaslav, near Kiev. In 1905 her family moved to the United States, settling in Rockland, Maine, where Louise graduated from high school in 1918. Two years later she married Charles Nevelson with whom she relocates to New York. Here, during the 1920s, she took singing and theatre classes, and from 1929 to 1930 she attended the Art Students League under the guidance of the painters Kenneth Hayes Miller and Kimon Nicolaides. In 1931 she separated from Charles Nevelson and studied with the German painter Hans Hofmann, one of the leading exponents of Abstract Expressionism, first in Munich and then in New York in 1932. In 1933, she was assistant of the Mexican painter and muralist Diego Rivera. In the second half of the 1930s she taught art at the Works Progress Administration. In 1941 she had her first solo show at the Nierendorf Gallery, in New York. From the mid-Forties on, she was active in various institutions such as Artists Equity, Federation of Modern Painters and Sculptors, National Association of Women Artists, Sculptors Guild and others. In 1950 and 1951 she travelled to Mexico and Guatemala to learn about pre-Columbian art. In 1954, Nevelson, who so far has dedicated herself mainly to painting and graphic, produced her first series of wood sculptures. In 1956, the Whitney Museum of American Art purchased one of her works and, over the following years, some of the most important museums in New York, as well as other American and international museums, began purchasing her works. From the mid-Fifties on, important solo and group exhibitions followed each year; in 1967, the Whitney Museum of American Art held the first retrospective of her work. With an established career behind her and recognised as one of the most revolutionary American artists of her time, Louise Nevelson died in New York in 1988.

# LOUISE NEVELSON

## Assembling Thoughts

invito  
invitation







Il Museo Comunale  
d'Arte Moderna  
ha il piacere di invitarla  
all'inaugurazione  
della mostra

LOUISE NEVELSON  
Assembling Thoughts

a cura di Mara Folini  
e Allegra Ravizza  
in collaborazione con  
Fondazione Marconi –  
Milano

sabato  
1° ottobre 2022  
alle ore 17

Louise Nevelson  
Dark Sound (detail) | detail  
1968  
Legno dipinto di nero | Wood painted black  
Collezione privata, Courtesy Fondazione Marconi, Milano  
© 2022, ProLitteris, Zurich

Il Museo Comunale di Ascona è lieto di presentare, per la prima volta in Svizzera, un'importante mostra antologica dell'artista ucraina, naturalizzata americana, Louise Nevelson, tra le massime rappresentanti della scultura del XX secolo.

L'esposizione, nata dalla stretta collaborazione con la Fondazione Marconi di Milano, presenta una ottantina di opere che ripercorrono la poetica dell'artista, a cui si aggiunge una sezione di materiale storico, documentaristico e didattico, per far comprendere l'evoluzione del pensiero creativo di Louise Nevelson.

Il percorso espositivo si costruisce attorno a un nucleo emblematico di opere che spazia da rari disegni degli anni Trenta fino alle famose, ieratiche, nere e monumentali "sculture-assemblaggi" degli anni Sessanta e Settanta, messo in dialogo attraverso una puntuale selezione di più di sessanta collages, frutto di quella che si potrebbe definire la sua ricerca più intima e profondamente voluta lungo tutto un trentennio di lavoro artistico ed esistenziale dal 1956 al 1986.

Questi lavori sono una sorta di laboratorio di idee, di sperimentazione in progress, di tecniche, di materiali e soprattutto di riciclo e riutilizzo di oggetti d'uso comune casualmente trovati e liberamente elaborati che testimoniano il vasto orizzonte artistico di Louise Nevelson, perfettamente cosciente dei risultati astratti delle avanguardie storiche e del lavoro dei suoi contemporanei, sia sul piano tecnico che concettuale. Inoltre, rappresentano in modo sostanziale il suo linguaggio distintivo, caratterizzato da una sapiente capacità di assemblare frammenti di oggetti erratici, portatori di memoria e di storia, abilmente rigenerati in un tutt'uno armonico, grazie all'estro dell'artista creatore, della donna resiliente, ecologista ante litteram e capace di lottare con orgoglio per la propria distintiva femminilità.

Dadaista, cubista, astratta, metafisica, monocroma... Louise Nevelson è un collage! Lei stessa dichiara: "Il mio modo di pensare è il collage", la sua natura è quella tortuosa di un assemblaggio di esperienze e pensieri che si compongono in una personalità complessa e imprescindibile dalla sua instancabile creatività.

The Municipal Museum  
of Modern Art  
has the pleasure  
to invite you  
to the opening  
of the exhibition

LOUISE NEVELSON  
Assembling Thoughts

curated by Mara Folini  
and Allegra Ravizza  
in collaboration with  
Marconi Foundation –  
Milan

Saturday  
1 October 2022  
at 5 p.m.

The Municipal Museum of Ascona is pleased to present for the first time in Switzerland an important anthological exhibition about the Ukrainian artist, naturalized American, Louise Nevelson, one of the major representatives of 20th century sculpture.

The exhibition, conceived from the close collaboration with the Marconi Foundation of Milan, presents about eighty works that trace the artist's poetics, to which is also adjoined a section of historical, documentary and didactic material to help understand the evolution of Louise Nevelson's creative thought process.

The exhibition's itinerary is built around an emblematic core of works that ranges from rare drawings of the Thirties to the famous, hieratic, black and monumental "sculptures-assemblages" of the Sixties and Seventies, put into dialogue through a precise selection of more than sixty collages, the outcome of what could be defined as her most intimate and deeply desired research throughout thirty years of artistic and existential work from 1956 to 1986.

These pieces are a sort of laboratory of ideas, of experimentation in progress, of techniques, materials and above all of recycling and repurposing of objects of common use randomly found and freely elaborated that testify to the vast artistic horizon of Louise Nevelson, perfectly aware of abstract results of the historical avant-gardes and of the work of her contemporaries, both technically and conceptually. Furthermore, they substantially represent her distinctive language, characterized by a wise ability to assemble fragments of erratic objects, bearers of memory and history, skillfully regenerated into a harmonious entity, thanks to the inspiration of the creator artist, of the resilient woman, ante litteram ecologist and capable of proudly fighting for her own distinctive femininity.

Dadaist, cubist, abstract, metaphysical, monochrome... Louise Nevelson is a collage! She herself declares: "The way I think is collage", her nature is the tortuous one of an assemblage of experiences and thoughts that are composed into a complex personality that is essential to her tireless creativity.

Via Borgo 34  
CH – 6512 Ascona  
+41 (0)91 759 81 40

museo@ascona.ch  
www.museoascona.ch  
@museoascona  
@museocomunaleascona

Orari d'apertura:  
Martedì – sabato  
10 – 12 | 14 – 17  
Domenica e festivi  
10.30 – 12.30  
Lunedì chiuso

Via Borgo 34  
CH – 6512 Ascona  
+41 (0)91 759 81 40

museo@ascona.ch  
www.museoascona.ch  
@museoascona  
@museocomunaleascona

Opening hours:  
Tuesday – Saturday  
10 – 12 | 14 – 17  
Sunday and holidays  
10.30 – 12.30  
Closed on Monday